



Librairie coopérative
Édouard-Montpetit



RAPPORT ANNUEL 2010-2011

Complice
de votre réussite !

TABLE DES MATIÈRES

2

Historique 3

Rapport d'activités 2010-2011

Mot du président et de la directrice générale 4

Opérations commerciales 5

Engagement dans le milieu 6 et 7

Rapport des administrateurs 8

États financiers

Rapport du vérificateur 8

État des résultats 9

État de la réserve générale 9

Bilan 10

Notes afférentes aux états financiers 11 et 12

Tableau des frais de vente et d'administration 13

Assurances 14

Fédération québécoise des coopératives en milieu scolaire (COOPSCO) 14

Administrateurs et dirigeants 15

Organigramme 15

L'Association coopérative des Étudiants du collège Édouard-Montpetit

Constitution : le 17 août 1966

945, chemin de Chambly
Longueuil, Qc.
J4H 3M6
(450) 679-2631, poste 2284

5555, place de la Savane
Saint-Hubert, Qc.
J3Y 5K2
(450) 678-3561, poste 4360

444, rue De Gentilly
Longueuil, Qc.
J4H 3X7
(450) 651-6800, poste 3915

Notre site Web : www.coopmontpetit.com

45^e Assemblée annuelle
Collège Édouard Montpetit
Le 21 septembre 2011 à 12 h 30

HISTORIQUE

Profil d'entreprise

L'Association coopérative des étudiants du collège Édouard-Montpetit a terminé sa 44^e année financière le 31 mai 2011. La coopérative du Collège Édouard-Montpetit figure parmi les plus importantes coopératives en milieu scolaire de niveau collégial au Québec. Ses activités se déploient dans trois établissements et son chiffre d'affaires est de 4 850 000 \$.

Un bref survol

L'année 1966 marque la naissance de la Coopérative par l'ouverture de sa librairie à l'externat classique de Longueuil qui deviendra en 1967 le Collège Édouard-Montpetit. À cette époque, ses activités étaient relativement limitées et son chiffre d'affaires ne dépassait pas 20 000 \$. Aujourd'hui, avec des services à la fine pointe des besoins de ses membres et l'éclosion des marchés externes, la librairie du campus Longueuil affiche un chiffre d'affaires de 4 470 000\$.

En 1979, on procède à l'ouverture de la succursale à l'École nationale d'aérotechnique, à Saint-Hubert. Avec un petit local et peu de moyens, celle-ci réussit à offrir à ses membres les produits et les services dont ils ont besoin. Aujourd'hui, après plus de 30 années d'opération, elle atteint un chiffre d'affaires de 380 000 \$.

En 1993, c'est le rapatriement du comptoir de l'École secondaire Jacques-Rousseau dans les opérations courantes de la Coopérative. Ce projet d'une Coopérative secondaire fut créé en 1986. Pour naître, elle exigeait le concours de la Coopérative du Collège Édouard-Montpetit, mais devait obtenir son autonomie au cours des exercices subséquents. Malheureusement, les autorisations ne furent pas accordées et le manque de ressources obligea les responsables du projet à retourner la gestion du Comptoir à la Librairie coopérative Édouard-Montpetit. Ce comptoir permet aux élèves de faire leurs premières armes dans le domaine coopératif.

En 1996, la gamme des services que la Coopérative offre à ses étudiants est élargie. En effet, la Coopérative obtient la gestion du comptoir alimentaire du Café étudiant. En plus d'y offrir de la nourriture, la Coopérative (en partenariat avec l'AGECEM) propose à la communauté du Collège Édouard-Montpetit des spectacles, des activités et des événements de tous genres et ce, gratuitement. Le chiffre d'affaires du comptoir alimentaire du Café étudiant dépasse les 350 000 \$.

Sa mission

Répondre aux besoins des membres de la Coopérative relativement aux produits et services didactiques ainsi qu'aux besoins complémentaires reliés au bien-être de la vie étudiante.

LIBRAIRIE AGRÉÉE

- littérature générale
- littérature technique et scientifique
- matériel pédagogique et notes de cours
- livres spécialisés en aéronautique
- service de commandes spéciales
- fournitures scolaires et de bureau
- titres de transport

SERVICE ALIMENTAIRE

- soupe et sandwiches
- muffins, brioches et bagels
- café

SERVICE INFORMATIQUE

- ordinateurs de bureau et portables
- produits APPLE à prix éducationnel (ordinateurs, iPod et accessoires)
- périphériques (carte-mère, mémoire, disque dur, carte vidéo, etc)
- accessoires, imprimantes, média (CD, DVD, mémoire USB)
- logiciels éducationnels et professionnels
- service de commande spéciale

RAPPORT D'ACTIVITÉS 2010-2011

4

MOT DU PRÉSIDENT ET DE LA DIRECTRICE GÉNÉRALE



Mot du président

Une autre année vient de se terminer à la Librairie coopérative Édouard-Montpetit et malgré un marché qui semblait décroissant, la Coopérative a tout de même conservé sa stabilité. En plus de sa clientèle étudiante des deux campus du Collège ainsi que du comptoir Jacques-Rousseau, la Librairie a une fois de plus desservi plusieurs écoles primaires et secondaires en début d'année scolaire.

En développant autant le marché interne qu'externe la Librairie garde toujours sa mission en tête, celle d'être au service de ses membres. De plus, cette année la Coopérative est fière d'avoir maintenu le montant accordé en subventions afin d'aider ses membres à réaliser leurs projets. En plus de ces subventions, la Coopérative remet plusieurs bourses à chaque année et ce, avec fierté. D'autant plus que cette année nous avons pu augmenter le montant remis en bourses, lui faisant ainsi dépasser le cap du 20 000\$. Il est également important de souligner les ristournes sur les achats qu'obtiennent les membres à chaque fois qu'ils viennent acheter. Cette dernière est la forme de retour aux membres la plus directe que nous pouvons offrir en permettant à nos étudiants de réaliser des économies au quotidien sur les outils d'apprentissage qu'ils ont besoin afin de réussir.

Je tiens à vous remercier pour la confiance dont vous faites preuve envers le conseil d'administration de la Librairie. J'aimerais également remercier chacun des membres du Conseil pour leur soutien dans la cause de la coopération et pour leur engagement qui, pour certains, dure depuis longtemps. Pour terminer, j'aimerais souligner la dévotion de l'un des administrateurs envers la coopérative : Monsieur Michael Lyons. À cet homme qui nous quitte après plusieurs années d'implication, je lui dis sincèrement merci!

**Le président du Conseil d'administration,
Yohann-Samuel Smith**



Mot de la directrice générale

La Librairie coopérative Édouard-Montpetit a connu un ralentissement au niveau de sa croissance et ce, pour une première fois depuis sept ans. En effet, nous observons pour l'année 2010-2011 une baisse de 120 000\$ des ventes globales. Les secteurs du livre, de l'informatique et de la papeterie sont les plus touchés. Le comptoir alimentaire du Café étudiant, quant à lui, poursuit sa croissance; d'importants travaux seront effectués au cours de l'été 2011 afin d'améliorer et d'accélérer le service. À l'École nationale d'aérotechnique technique, une baisse du nombre d'étudiants a occasionné une diminution du chiffre d'affaires de 45 000\$. Malgré tout, l'année se termine avec un léger déficit de 2 000\$.

Cette décroissance n'a cependant pas affecté les services aux membres et surtout, l'engagement financier de la Coopérative dans sa communauté. Une somme de 60 000\$ a été octroyée en subventions et en contribution à la mobilité étudiante (stages reliés au programme d'études) et plus de 22 000\$ de bourses ont été remises. Pour l'année 2010-2011, c'est plus de 83 000\$ qui ont été réinvestis dans le milieu. De plus, les membres ont économisé plus de 300 000\$ sur leurs achats.

Fière partenaire du Fonds Ariane-Leclerc, la Librairie coopérative Édouard-Montpetit a investi une somme importante afin de créer un fonds de dotation dans le but d'assurer la pérennité de la Bourse Ariane-Leclerc. Cette bourse d'excellence est décernée à un finissant du profil Théâtre ayant obtenu les meilleurs résultats scolaires.

Je remercie les membres du conseil d'administration pour leur soutien et la confiance qu'ils me témoignent. Aussi, je remercie tout particulièrement les employés pour leur excellent travail et tout le dévouement qu'ils manifestent; ces résultats sont le reflet de leur implication indéfectible.

**La directrice générale,
Josée Grégoire**

Opérations commerciales

La Librairie coopérative Édouard-Montpetit compte trois points de vente (au campus de Longueuil, à l'école Nationale d'Aérotechnique du campus de Saint-Hubert et le comptoir Jacques-Rousseau de l'école secondaire) en plus de gérer le comptoir alimentaire du Café étudiant à Longueuil et de contribuer à la vie socioculturelle de sa communauté. Elle embauche 16 employés à temps plein, une vingtaine à temps partiel et une soixantaine d'étudiants et d'étudiantes en période de pointe, lors des rentrées scolaires.



AU CAMPUS DE LONGUEUIL

Certains secteurs ont connu des baisses importantes, notamment ceux du livre neuf et de l'informatique. Une baisse a aussi été observée au niveau de la papeterie. Ces baisses sont en partie attribuables au fait qu'il n'y ait pas eu de cours d'été au Campus de Longueuil. Au global, une baisse de 100 000\$ a été enregistrée. Pour la deuxième année consécutive, la Coopérative est partenaire du CRDI (Centre de réadaptation en déficience intellectuelle); en effet, elle remet gracieusement trois repas gratuits au stagiaire du mois. Le système de surveillance par caméra a été mis à niveau à la librairie.



AU CAMPUS DE SAINT-HUBERT

Le campus de Saint-Hubert a subi une baisse de ses ventes de 45 000\$, due à une diminution importante de son nombre d'étudiants. Des travaux mineurs ont été effectués afin d'améliorer le service aux caisses. En raison de l'enlèvement du guichet automatique Desjardins, la Coopérative offre maintenant le service de retrait bancaire; ce dernier est très apprécié de la communauté du Campus.



AU COMPTOIR JACQUES-ROUSSEAU

Les ventes du Comptoir Jacques-Rousseau sont stables. Une des caractéristiques du Comptoir est son fonctionnement; en effet il est opéré par des élèves, employés-bénévoles, qui y investissent leur temps et leur énergie sur une base volontaire en expérimentant le monde de l'entreprise coopérative. Ce comptoir se veut un lieu d'incubation pour nos futurs coopérateurs!



AU CAFÉ ÉTUDIANT

Les ventes au Café étudiant ne cessent de croître, portant son chiffre d'affaires à 350 000\$. Des travaux majeurs ont été entrepris afin d'augmenter l'espace permettant aux clients de se servir eux-mêmes et ainsi minimiser les délais d'attente. Afin de respecter la nouvelle loi qui s'applique aux restaurateurs, des Modules d'enregistrement des Ventes et de nouvelles caisses ont été installés; le gouvernement octroie une subvention de 80% sur l'achat des équipements.

RAPPORT D'ACTIVITÉS 2010-2011

45 ans d'engagement dans le milieu

La Librairie coopérative Édouard-Montpetit existe depuis 1966. Cependant, nous croyons que ce n'est qu'à partir de 1979 qu'elle a pu dégager suffisamment de fonds pour en redistribuer dans le milieu de façon significative, sous forme de subventions aux activités des étudiants et en bourses. En effet, c'est à cette époque que fut créé le comité d'attribution des dons qui a alors attribué 8 250\$ en subventions à des projets étudiants ou autres contributions dans la communauté. Cette année, notre engagement dans le milieu a été de plus de 83 000\$! Cette somme représente plus de 65 subventions accordées et 68 bourses remises aux étudiants! Aussi, 152 étudiants ont reçu du financement dans le cadre de projets de mobilité étudiante. Ces montants n'incluent pas les ristournes sur achats. De plus, depuis toujours, la Coopérative fournit de nombreux emplois à ses étudiants.

Depuis 1993, la Coopérative est partenaire du Fonds de poubelle qui distribue des bourses aux étudiants nécessiteux. La contribution de la Coopérative pour les étudiants dans le besoin a été de 5 700\$ représentant 38 bourses. Aussi, comme à chaque année, la Coopérative a contribué aux bourses d'excellence Édouard-Montpetit-Desjardins et au Gala Meritas à l'ÉNA. De plus, la Coopérative a contribué à l'apparition de nouvelles bourses : les bourses de persévérance sports-études et elle a contribué aux bourses Daniel Bizier. En tout, c'est 22 150\$ que la Librairie coopérative Édouard-Montpetit a remis en bourses à ses étudiants!

Pour 2010-2011 seulement,
plus de **83 000\$** réinvestis dans le milieu

BOURSES : **22 150\$**
SUBVENTIONS et ACTIVITÉS : **60 850\$**

Voici un aperçu des activités étudiantes
et communautaires subventionnées au cours de l'année :

- Accueil des nouveaux étudiants : plusieurs programmes
- Agendas étudiants (aux deux campus)
- Album des finissants
- Avion cargo ÉNA
- Campagne Centraide
- Campagne interne du Fonds de développement du Collège
- Cérémonie de fin d'études (photos)
- Club vidéo (aux deux campus)
- Conférences « Midi-sciences »
- Exploration ÉNA
- Gala des bourses Édouard-Montpetit-Desjardins
- Guignolée
- La Bougerie
- Ligue d'improvisation
- Midi-conférences en DATA
- Passeport Europe
- Portes ouvertes (aux deux campus)
- Présentation de projets en santé communautaire
- Printemps de la culture
- Prix littéraire des collégiens
- Programme des Lynx
- Revues culturelles des finissants en lettres
- SAE mini Baja
- Salon et projets DIASH
- Semaine culturelle (les 2 campus)
- Simulation de recherche d'emploi
- Tournoi de basket ball des Lynx
- Tournoi de golf des Lynx (partenaire de l'événement)
- Tournoi de volleyball féminin AAA
- Tournoi international de hockey féminin
- Troupe de danse C



Bourse Ariane-Leclerc



Bourses Coopérative-Odyssée 2011



Tirage d'un ordinateur - Gala des Bourses

RAPPORT D'ACTIVITÉS 2010-2011



Bourses Édouard-Montpetit-Desjardins



Bourse de persévérance Sport-études



Gala Meritas

RAPPORT DES ADMINISTRATEURS

ASSEMBLÉE ANNUELLE

La 44^e assemblée générale des membres de l'Association Coopérative des étudiants du collège Édouard-Montpetit s'est tenue le 22 septembre 2010. Lors de cette réunion, la Coopérative a présenté à ses membres son rapport annuel et a élu ses administrateurs.

CONSEIL D'ADMINISTRATION

Au cours du dernier exercice financier, le conseil d'administration s'est réuni à sept (7) reprises. Plusieurs sujets importants y furent traités, entre autres :



- Projet de rénovation au Café étudiant
- Achat et implantation de Modules d'enregistrement des ventes au Café
- L'évaluation de la direction générale
- Adoption des états financiers annuels
- Adoption des budgets annuels
- Préparation de l'assemblée générale annuelle
- Élection des membres du comité exécutif et des dirigeants
- Les consultations régionales et l'assemblée générale de la FCQMS.

En plus des dossiers statutaires tels que : adoption des nouveaux membres, remboursement des parts sociales, analyse des résultats financiers, etc.

RAPPORT D'ACTIVITÉS 2010-2011

8

RAPPORT DU VÉRIFICATEUR

Aux membres de l'ASSOCIATION COOPÉRATIVE DES ÉTUDIANTS DU COLLÈGE ÉDOUARD-MONTPETIT.

J'ai effectué l'audit des états financiers ci-joints de l'ASSOCIATION COOPÉRATIVE DES ÉTUDIANTS DU COLLÈGE ÉDOUARD-MONTPETIT, qui comprennent le bilan au 31 mai 2011, les états des résultats, de la réserve générale et des flux de trésorerie pour l'exercice clos à cette date, ainsi qu'un résumé des principales méthodes comptables et d'autres informations explicatives.

Responsabilité de la direction pour les états financiers

La direction est responsable de la préparation et de la présentation fidèle de ces états financiers conformément aux exigences de l'article 131 de la Loi sur les coopératives du Québec, ainsi que du contrôle interne qu'elle considère comme nécessaire pour permettre la préparation d'états financiers exempts d'anomalies significatives, que celles-ci résultent de fraudes ou d'erreurs.

Responsabilité de l'auditeur

Ma responsabilité consiste à exprimer une opinion sur les états financiers, sur la base de mon audit. J'ai effectué mon audit selon les normes d'audit généralement reconnues du Canada. Ces normes requièrent que je me conforme aux règles de déontologie et que je planifie et réalise l'audit de façon à obtenir l'assurance raisonnable que les états financiers ne comportent pas d'anomalies significatives.

Un audit implique la mise en œuvre de procédures en vue de recueillir des éléments probants concernant les montants et les informations fournis dans les états financiers. Le choix des procédures relève du jugement de l'auditeur, et notamment de son évaluation des risques que les états financiers comportent des anomalies significatives, que celles-ci résultent de fraudes ou d'erreurs. Dans l'évaluation de ces risques, l'auditeur prend en considération le contrôle interne de la coopérative portant sur la préparation et la présentation fidèle des états financiers afin de concevoir des procédures d'audit appropriées aux circonstances, et non dans le but d'exprimer une opinion sur l'efficacité du contrôle interne de la coopérative. Un audit comporte également l'appréciation du caractère approprié des méthodes comptables retenues et du caractère raisonnable des estimations comptables faites par la direction, de même que l'appréciation de la présentation d'ensemble des états financiers.

J'estime que les éléments probants que j'ai obtenus sont suffisants et appropriés pour fonder mon opinion d'audit.

Opinion

À mon avis, les états financiers donnent, dans tous leurs aspects significatifs, une image fidèle de la situation financière de l'ASSOCIATION COOPÉRATIVE DES ÉTUDIANTS DU COLLÈGE ÉDOUARD-MONTPETIT au 31 mai 2011, ainsi que de ses résultats d'exploitation et de ses flux de trésorerie pour l'exercice clos à cette date, conformément à l'article 131 de la Loi sur les coopératives du Québec.


François Bourgault
CA auditeur

LeMoynes,
Le 8 juillet 2011

ÉTATS FINANCIERS

ÉTAT DES RÉSULTATS

EXERCICE TERMINÉ LE 31 MAI 2010

	2011	2010
VENTES	4 853 842 \$	4 972 954 \$
COÛT DES MARCHANDISES VENDUES		
Stocks au début de l'exercice	569 025	547 080
Achats	3 470 894	3 644 742
Transport sur achats	54 165	52 658
Frais intercoop	244	210
Escompte sur achats	(7 071)	(4 338)
MARCHANDISE DISPONIBLE À LA VENTE	4 087 257	4 240 352
Stocks à la fin de l'exercice	(493 151)	(569 026)
	3 594 106 \$	3 671 326 \$
TROP-PERÇUS BRUTS	1 259 736 \$	1 301 628 \$
FRAIS D'EXPLOITATION		
Frais d'administration	42 553	53 775
Frais financiers	17 142	20 531
Frais d'opérations	1 041 520	987 166
Frais propres au réseau	36 998	35 041
Frais de vente	141 316	126 144
TOTAL DES FRAIS	1 279 529 \$	1 222 657 \$
TROP-PERÇUS (DÉFICIT) D'OPÉRATION	(19 793)	78 971
AUTRES REVENUS	20 774	9 872
TROP-PERÇUS AVANT IMPÔT SUR LE REVENU	981	88 843
IMPÔTS SUR LE REVENU	3 029	18 438
TROP-PERÇUS (DÉFICIT) DE L'EXERCICE	(2 048) \$	70 405 \$

ÉTAT DE LA RÉSERVE GÉNÉRALE

EXERCICE TERMINÉ LE 31 MAI 2011

	2011	2010
RÉSERVE GÉNÉRALE AU DÉBUT DE L'EXERCICE	472 741 \$	402 336 \$
TROP-PERÇUS DE L'EXERCICE	(2 048)	70 405
RÉSERVE GÉNÉRALE À LA FIN DE L'EXERCICE	470 693 \$	472 741 \$

ÉTATS FINANCIERS

BILAN

AU 31 MAI 2011

ACTIF

ACTIF À COURT TERME

Encaisse et certificats de dépôts	682 665 \$	618 990 \$
Débiteurs	58 006	116 577
Stocks	493 151	569 024
Frais payés d'avance	3 214	10 595

1 237 036 \$

1 315 186 \$

PLACEMENTS EN PARTS SOCIALES - au coût

55 615

55 615

IMMOBILISATIONS (note 2)

196 639

182 489

1 489 290 \$

1 553 290 \$

PASSIF

PASSIF À COURT TERME

Dettes bancaires	70 000	50 000
Comptes-fournisseurs et frais courus à payer	247 138	337 839
Salaires et vacances à payer	83 569	71 395
Impôts sur le revenu à payer	(15 408)	6 637

385 299 \$

465 871 \$

DETTE À LONG TERME

0

0

385 299 \$

465 871 \$

AVOIR DES MEMBRES

CAPITAL SOCIAL (note 3)

60 837

60 270

AVOIR DE LA COOPÉRATIVE

Surplus d'apport (note 3)	572 461	554 408
Réserve générale	470 693	472 741

1 043 154 \$

1 027 149 \$

1 103 991 \$

1 087 419 \$

1 489 290 \$

1 553 290 \$



Yohann-Samuel Smith,
Administrateur



Michael Lyons,
Administrateur

ÉTATS FINANCIERS

11

NOTES AFFÉRENTES AUX ÉTATS FINANCIERS

EXERCICE TERMINÉ LE 31 MAI 2011

1. PRINCIPALES CONVENTIONS COMPTABLES

Ces états financiers ont été dressés selon les principes comptables généralement reconnus et comprennent les conventions comptables suivantes :

Stocks

Les stocks sont évalués au moindre du coût et de la valeur de réalisation nette. Ils sont comptabilisés selon la méthode de l'épuisement successif.

Immobilisations

Les immobilisations sont comptabilisées au coût. Le mobilier et équipement ainsi que l'équipement informatique sont amortis selon la méthode de l'amortissement dégressif. Les améliorations locatives et les progiciels sont amortis respectivement sur une période de 5 ans et 8 ans selon la méthode de l'amortissement linéaire.

2. IMMOBILISATIONS

	Coût	Amortissement cumulé	Valeur comptable nette		Taux d'amortissement
			2011	2010	
Mobilier et équipement	635 181 \$	543 902 \$	91 279 \$	87 856 \$	20 %
Améliorations locatives	180 870	131 525	49 345	25 046	5 ans
Progiciels	54 080	31 264	22 816	30 541	8 ans
Équipement informatique	299 746	266 547	33 199	39 046	30 %
	1 169 877 \$	973 238 \$	196 639 \$	182 489 \$	

3. CAPITAL SOCIAL

L'avoir des membres de la coopérative est composé de parts sociales et de parts privilégiées.

La coopérative peut émettre un nombre illimité de parts sociales d'une valeur nominale de 7 \$, remboursables en conformité avec les dispositions prévues par la loi.

Depuis 1999, tout membre qui quitte l'établissement d'enseignement dans lequel la coopérative offre ses services, est réputé en vertu de la régie interne, avoir donné sa démission de la coopérative.

Ainsi, tout membre qui est réputé avoir démissionné et qui ne demande pas le remboursement de ses parts de qualification dans l'année qui suit sa démission, est réputé en avoir fait don à la coopérative. Ces donations sont présentées sous la rubrique «surplus d'apport» dans l'avoir de la coopérative.

Les membres actifs à la fin de l'exercice s'établissent comme suit :

AVOIR DES MEMBRES : MEMBRES ACTIFS

Description		Souscrites et Émises	Payées	
			Valeur unitaire	Total
Parts sociales	2009	3 030	7 \$	21 210 \$
	2010	2 981	7 \$	20 867 \$
	2011	2 680	7 \$	18 760 \$
		8 691		60 837 \$

ÉTATS FINANCIERS

12

3. CAPITAL SOCIAL (suite)

SURPLUS D'APPORT : MEMBRES RÉPUTÉS AVOIR DÉMISSIONNÉS

Souscriptions				Démissions réputées		
Année fiscale	Année source	Émises	Remboursement année fiscale	nb membres	val.unitaire	Total
2000	1960-97	48 557	285	48 557	7,00 \$	305 939 \$
2001	1998	3 130	398	2 732	7,00 \$	19 124
2002	1999	3 445	48	3 397	7,00 \$	23 781
2003	2000	3 185	169	3 016	7,00 \$	21 114
2004	2001	3 424	98	3 326	7,00 \$	23 282
2005	2002	3 878	68	3 810	7,00 \$	26 670
2006	2003	2 301	66	2 235	7,00 \$	15 645
2007	2004	2 765	18	2 747	7,00 \$	19 229
2008	2005	2 830	26	2 804	7,00 \$	19 628
2009	2006	2 161	31	2 130	7,00 \$	14 910
2010	2007	2 709	11	2 698	7,00 \$	18 886
2011	2008	2 599	20	2 579	7,00 \$	18 053
Parts privilégiées	1980	7 000	n/a	7 000	6,60 \$	46 200
		87 984	n/a	87 031		572 461 \$

4. ENGAGEMENTS

La coopérative est associée à la Fédération québécoise des coopératives en milieu scolaire. En vertu d'un règlement sur la contribution obligatoire au capital, la coopérative est tenue de souscrire à des parts privilégiées de la Fédération selon une somme déterminée en fonction de son « chiffre d'affaires », tel que défini dans les règlements de la Fédération. Pour l'exercice écoulé, le « chiffre d'affaires » s'établit à 4 853 842 \$.

Les contributions annuelles obligatoires de la coopérative pour la contribution au capital et la contribution de capital additionnel est de 0 \$ (maximum de 50 000 \$ atteint en 2004) .

À titre de membre de la Fédération, la coopérative doit verser à cette dernière une quote-part correspondant à 0,60% de son « chiffre d'affaires ». Ce montant ne peut être inférieur à 1 000 \$ et ne peut excéder 38 000 \$. Le montant effectif de cette cotisation est indiqué dans le tableau de frais d'exploitation sous la rubrique « Cotisations ».

La coopérative doit également verser à la Fédération une cotisation annuelle établie à 4 \$ pour chaque nouveau membre. Pour l'exercice écoulé 2 680 nouveaux membres ont adhéré à la coopérative, représentant une somme de 10 720 \$.

5. VENTES DE LIVRES

Aux fins de l'application du règlement sur l'agrément des librairies, les ventes de livres se répartissent comme suit :

Ventes de livres aux institutions	194 948 \$
Ventes de livres aux particuliers	2 988 907 \$
	3 183 855 \$

6. PROPORTION DES OPÉRATIONS AVEC LES MEMBRES

Le chiffre d'affaires de la coopérative avec ses membres est de 4 215 318 \$ (4 370 396 \$ en 2010), soit environ 87% (88 % en 2010) de ses ventes totales.

7. AFFECTATION DES TROP-PERÇUS : Recommandation d'affectation

Le conseil d'administration a décidé de recommander aux membres lors de l'Assemblée générale annuelle, de verser à la réserve générale de la coopérative, la totalité des trop-perçus nets de l'impôt sur le revenu.

ÉTATS FINANCIERS

TABLEAU DES FRAIS

EXERCICE TERMINÉ LE 31 MAI 2011

	2011	2010
FRAIS D'ADMINISTRATION		
Fournitures et frais de bureau	25 236 \$	26 874 \$
Honoraires contractuels	2 998	12 180
Honoraires professionnels	14 319	14 721
	42 553 \$	53 775 \$
FRAIS FINANCIERS		
Frais de compte	34 227	32 463
Intérêts sur compte	(17 114)	(11 978)
Intérêts sur dette à long terme	0	0
Pénalités	29	46
	17 142 \$	20 531 \$
FRAIS D'OPÉRATION		
Amortissement	53 170	52 238
Assurances	5 129	4 846
Entretien et réparation	23 089	18 997
Taxes, licences et permis	5 850	5 043
Location d'équipement	8 376	10 160
Loyer	13 028	11 901
Main d'œuvre	920 031	871 988
Sécurité	5 353	5 140
Télécommunication	7 494	6 853
	1 041 520 \$	987 166 \$
FRAIS PROPRES AU RÉSEAU		
Cotisations	27 584	27 973
Éducation coopérative	9 414	7 068
	36 998 \$	35 041 \$
FRAIS DE VENTE		
Déplacements	5 201	5 426
Mauvaises créances	303	(712)
LocationTPV	6 578	4 997
Publicité et promotion	24 908	21 259
Bourses et activités sociales	85 886	79 233
Représentation	18 440	15 941
	141 316 \$	126 144 \$
TOTAL DES FRAIS	1 279 529 \$	1 222 657 \$

ASSURANCES

COMBINÉE COMMERCIALE

Assureur :

L'Union Canadienne

Terme :

Du 31 mai 2010 au 31 mai 2011

Police :

Numéro MPP 9114858

Ensemble des biens: 1 385 500\$

Périodes de pointe: 2 420 875\$

Responsabilité civile des entreprises (période): 1 000 000\$

Responsabilité civile des entreprises (sinistre): 1 000 000\$

Responsabilité civile Umbrella: 4 000 000\$

DÉLIT

Assureur :

L'Union Canadienne

Terme :

Du 31 mai 2010 au 31 mai 2011

Police :

Numéro MPP 9114858

50 000\$ par sinistre

Emplacements:

- 945, chemin de Chambly, Longueuil (Québec) J4H 3M6
- 5555, place de la Savane, Saint-Hubert (Québec) J3Y 5K2
- 444, rue De Gentilly Est, Longueuil (Québec) J4H 3X7

RESPONSABILITÉ CIVILE DES ADMINISTRATEURS ET DIRIGEANTS

Assureur :

Royal & Sunalliance

Terme :

Du 31 mai 2010 au 31 mai 2011

Police :

Numéro COM 018880657

1 000 000\$

BRIS DES MACHINES

Assureur :

Royal & Sunalliance

Terme :

Du 31 mai 2010 au 31 mai 2011

Police :

Numéro EBI 025148319

1 000 000 \$

FÉDÉRATION QUÉBÉCOISE DES COOPÉRATIVES EN MILIEU SCOLAIRE

La FQCMS regroupe, sous sa bannière COOPSCO, plus de soixante (60) coopératives en milieu scolaire présentes dans quatre-vingt-dix (90) établissements scolaires totalisant plus de cent (100) points de service dans des écoles secondaires, des collèges et des universités francophones du Québec, ainsi que deux points de vente en Ontario. Ce membership représente une pénétration de marché de 100% dans les universités francophones, près de 75% des cégeps publics et une présence accrue dans les collèges privés et les écoles secondaires. Mentionnons aussi que le réseau Coopsco compte aujourd'hui 15 librairies agréées et que d'autres coopératives travaillent à obtenir leur agrément.



La FQCMS offre à ses membres un éventail de services soutenant l'optimisation du potentiel du réseau :

- représentation officielle, promotion et défense des intérêts du réseau
- services d'information
- communication marketing et éducation coopérative
- services conseils, services d'interventions spécialisées et services financiers
- services d'achat regroupé
- développement professionnel
- outils de travail/gestion

RAPPORT ANNUEL 2010-2011

ADMINISTRATEURS ET DIRIGEANTS

CONSEIL D'ADMINISTRATION

Comité exécutif

Président : Yohann-Samuel Smith
Secrétaire : Roxanne Doyon Gagnon
Directeur aux affaires commerciales et V.P. : Michael Lyons

Administrateurs – campus de Longueuil : Gabriel Lamarre
Adel Marlan

Administrateur - campus Saint-Hubert : Emylie Naud

Administrateurs externes : Sylvie Marcoux
John Tang

Représentant des employés du Collège : Jacques Lemieux

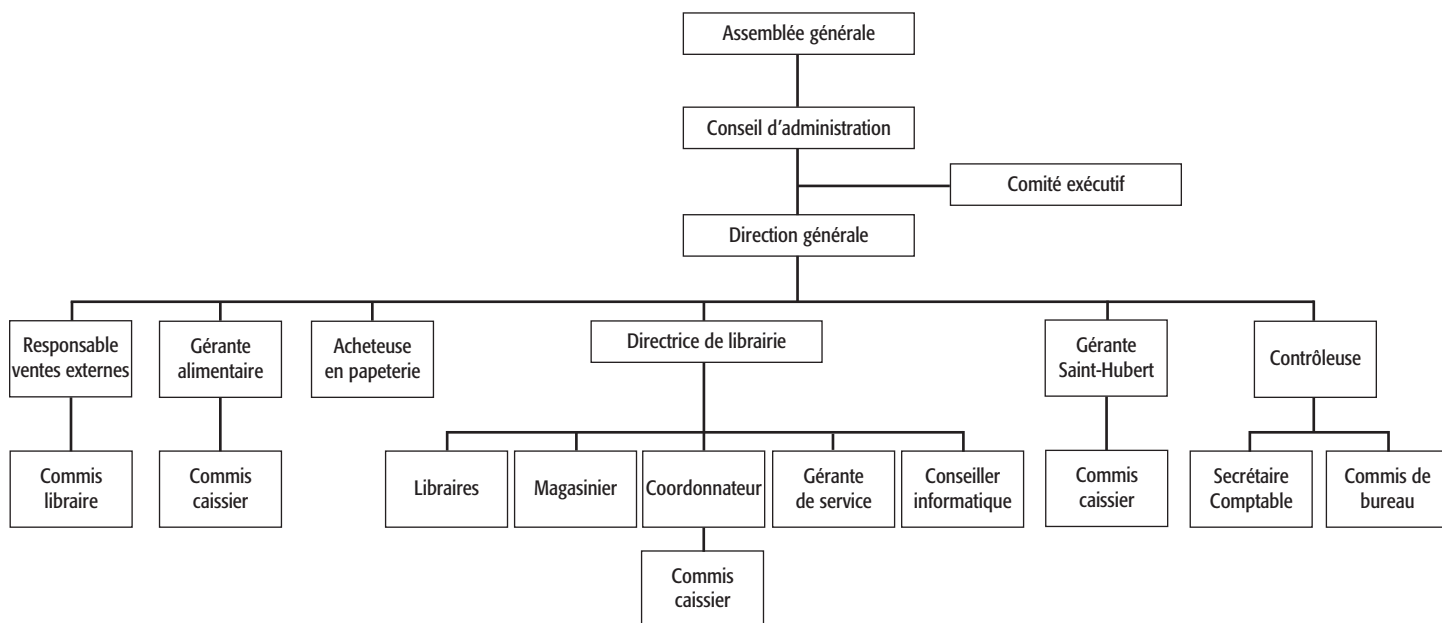
DIRIGEANTS

Directrice générale : Josée Grégoire
Directrice de librairie : Renée Desjardins
Contrôleuse : Monique Blanchette
Directrice des ventes externes : Lin Grenier
Gérante Saint-Hubert : Andrée Martin

AUX EMPLOYÉS

La croissance et le développement de la Coopérative ainsi que son implication positive et marquante dans son milieu ont été rendus possible grâce au très grand dynamisme et au professionnalisme de tous les employés. Nous les en remercions.

ORGANIGRAMME



Librarie coopérative Édouard-Montpetit

945, chemin de Chambly

Longueuil (Québec)

J4H 3M6

450 679-2631, poste 2284

WWW.COOPMONTPETIT.COM